

## ОТКРЫТОЕ ПИСЬМО А.ИВУНИНУ



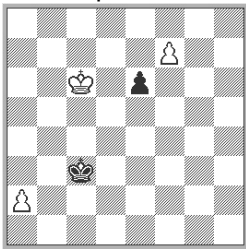
Вот уже второй год подряд (ровно столько, сколько Вы являетесь судьёй раздела коопматов в «СШН») задачи кооперативного жанра, публикуемые в рубрике «Восемь. Или меньше?», не попадают в присуждение годового конкурса. Как ведущий этой рубрики считаю уместным и правомерным задать вопрос: «Почему?»

Может, дело в составе авторов, публикующих в рубрике свои произведения? Так композиторы те же самые, что и в рубрике «Публикуется впервые»: В.Аберман, В.Абросимов, И.Антипин, В.Иванов, В.Клипачёв, В.Матэуш, В присуждении за 2016 год у всех (!) перечисленных проблемистов имеются отмеченные Вами задачи.

Может, задачи рубрики заведомо неоригинальны, ведь авторы работают с конкретными заданиями, которые изначально будут являться предшественниками? Так часть присылаемых произведений далеки от заданий по схеме, реализуемой идее, жанру и т.д. Именно такие задачи идут под грифом «публикуется впервые», а не с пометкой «по ...». И таких произведений примерно половина от общего количества присылаемых (конкретно 38 кооперативных задач в трёх выпусках рубрики в 2016 году). Разумеется, не все из них не имеют предшественников, но это уже – на общих основаниях: точно так же, как и в рубрике «Публикуется впервые».

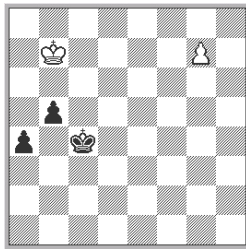
Может, уровень публикуемых в рубрике кооперативов недостаточен для отличия? Давайте посмотрим.

№6164.К.Мlynka  
«СШН», 2016  
Спец. приз



H#2,5 3.1... 3+2

№17.В.Аберман  
«СШН», 2016



H#2,5 2.1... 2+3



**№6164.** 1...f8♔ 2.♔b2 ♔b8+ 3.♔a3 ♔b3#, 1...a3 2.♔b3 f8♔ 3.♔a4 ♔b4#, 1...f8♔ 2.♔b4 a3+ 3.♔a5 ♔a8#. Пешечная малютка с превращениями заслуживает быть отмеченной спецотличием.

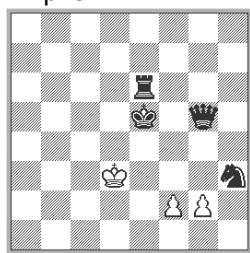
**№17.** В малютке №17 два решения: 1...♔a7 2.b4 g8♔+ 3.♔b5 ♔d5#, 1...g8♔ 2.♔b4 ♔e7 3.♔a5 ♔c6#. Два идеальных мата в пешечной задаче с различными превращениями белой пешки, лаконично и ничего лишнего.

Специально подобраны опубликованные в рубрике задачи, близкие по

содержанию к призовым задачам из присуждения. В этой паре задач в отмеченной малютке №6164 три фазы с превращением белой пешки, в №17 (тоже малютке) – только две. У К.Млынки пешка превращается также в две разные фигуры (два раза в ферзя и в ладью). При этом на разных ходах решения повторяются не только само превращение, но и ещё ход белых а3. В первых двух фазах – эхо-хамелеонные маты, но второй из них – неправильный. В №17 нет повторов ходов, а оба мата – идеальные.

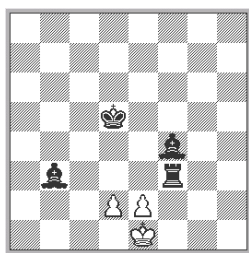
Конечно, каждый судья может по-своему оценить эти композиции, но №6164 отмечена как призовая задача, значит, у №17 должны быть неплохие шансы также получить отличие, ведь от приза (пусть и специального) до похвального отзыва (тоже до специального) – очень значительный диапазон, а уровень сравниваемых задач, по крайней мере, сопоставим.

№6. В.Абросимов  
«СШН», 2016  
1 приз

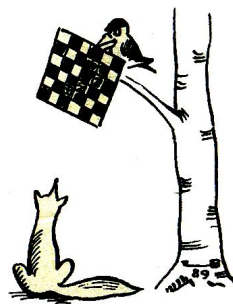


Н#4 2.1... 3+4

№27. В.Матэуш  
«СШН», 2016



Н#4 2.1... 3+4



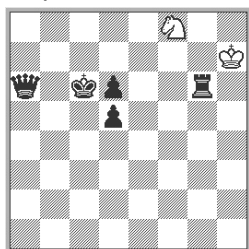
**№6.** 1. ♖f5+ ♔e2 2. ♗g5 f3 3. ♕f4+ ♕f2 4. ♖e5 g3#, 1. ♗f4+ ♕e3 2. ♗g6+ f4+ 3. ♕f5+ ♕f3 4. ♖f6 g4#. Реализована геометрическая идея – классическая Аванта! (тема Аванта – прямолинейная игра двух рядом стоящих пешек). По словам И.Агапова (автора предложенной темы) – в миниатюре – уникальная задача! К тому же – замечательные хамелеонные эхо-маты с «громкими» чёрными фигурами.

**№27.** 1. ♕e4 e3 2. ♗d5 ♕d1 (темпоход) 3. ♗e5 ♕e2 4. ♖f5 d3#, 1. ♗d6 e4+ 2. ♕e5 ♕e2 3. ♖f6 ♕e3 4. ♗e6 d4#. Оба раза матует та же белая пешка, идентичные идеальные эхо-хамелеонные маты в центре доски.

В этих семифигурных задачах наблюдаем реализацию той же самой идеи – белой аванты, причём оба раза матует одна пешка. В обеих композициях нет повторов ходов (в №27 ходы ♕e2 различны – с разных полей), оба мата – идеальные, идентичные по построению и эхо-хамелеонные. №6 смотрится выигрышнее за счёт батарейной игры, но, как и в первой паре, в полном диапазоне отличий от первого приза и до самого последнего похвального отзыва есть куда «пристроить» отличие и для №27.

№6009. В. Иванов

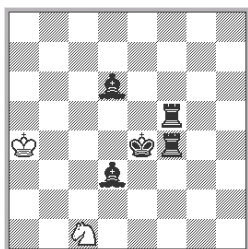
«СШН», 2016  
2 приз



Н#5 2+5  
b) ♔→g3, c=♚) ♘→e3,  
d=a) ♘→b5

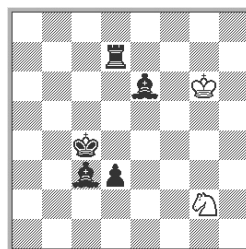
№25. В. Аберман

«СШН», 2016



Н#4 2.1... 2+5

№6387. И. Антипин,  
В. Иванов  
«СШН», 2016  
Почётный отзыв



Н#4,5 2+5  
b) ♚e6→c2

**№6009.** a) 1. ♖g5 ♗g6 2. d4 ♔g7 3. ♖c5 ♔f6 4. ♔d5 ♔f5 5. ♖c4 ♗e7#; b) 1. ♖g7+ ♔h6 2. ♖e7 ♔h7 3. ♔d7 ♔h5 4. ♖e5+ ♔g6 5. ♔e6 ♗f8#; c) 1. ♖e5 ♗f5 2. ♖h6+ ♔g8 3. ♔d7 ♔f8 4. ♔e6 ♔e8 5. ♖f6 ♗g7#; d) 1. ♖g7+ ♔h8 2. ♖d7 ♗d4+ 3. ♔c7 ♔g8 4. ♔d8 ♔f8 5. ♖c8 ♗e6#. *Фактически 4 (!) эхо-мата «по ромбу» (e7-f8-g7-e6) с различными нюансами (перекрытием линии, возвратом, темпоходом и т. д.) в форме минимальных близнецов.*

**№25.** Эта «хитрая» асимметрично-симметричная позиция имеет два решения 1. ♖d5 ♔e2 2. ♔e5 ♔g3+ 3. ♔d4 ♔b4 4. ♖e4 ♔f5# и 1. ♔d5+ ♔a5 (темпоход) 2. ♖d4 ♔e2 3. ♔e4 ♔b5 4. ♖e5 ♔f4#, которые несколько напоминают друг друга, содержа аналогичные манёвры: одна из ладей делает ход (с освобождением поля мата), затем её перекрывает слон, после чего вторая ладья перекрывает другого слона – своеобразная геометрическая однородность. Результат: эхо-хамелеонные идеальные матовые картины располагаются симметрично и зеркально относительно горизонтальной центральной линии доски.

**№6387.** a) 1... ♗h4 2. ♖d4 ♔f6 3. ♖e4+ ♔e7 4. ♔d4 ♔d6 5. ♔c4 ♗f5#; b) 1... ♔f5 2. d2+ ♔e6 3. ♖e7+ ♔d6 4. ♔d3 ♔d5 5. ♖e3 ♗f4#. *Хамелеонные эхо-маты в центре доски.*

Понятно, что задаче №25 из рубрики сложно конкурировать с четырёхфазной №6009, да ещё с решениями на ход длиннее, а вот с №6387 – уже вполне по силам. Ведь №25 выполнена в форме Неймана, а оба мата – с перекрытием двух чёрных дальнобойных фигур.

Разумеется, здесь представлены не все задачи кооперативного жанра, увидевшие свет в 2016 году в рубрике «Восемь. Или меньше?» и потенциально претендующие на отличия, да это и не нужно. Вполне достаточно и тех вышеприведённых, чтобы оценить уровень композиций рубрики и сделать главный вывод: в рубрике имеются произведения достаточного для отличия качества.

Возвращаемся к главному вопросу: «Алексей Всеволодович, почему кооперативные задачи рубрики «Восемь. Или меньше?» не попадают в присуждение годовых конкурсов? Чем провинились композиторы рубрики, их произведения и сама рубрика?»

Ведущий рубрики, по моему (и, надеюсь, не только) мнению, не должен заниматься присуждением, что было сделано с задачами рубрики за 2015 год – как вынужденная мера по исправлению несправедливости, допущенной к авторам рубрики. Но спустя год всё повторилось: ни одной задачи в присуждении не оказалось. В результате может сложиться нехорошая «традиция» проведения в журнале параллельного конкурса, причём только в Вашем разделе!

Судьи других разделов годового конкурса «СШН» не игнорируют рубрику, отмечая достойные произведения. Ведь в обязанности судьи входит рассмотрение ВСЕХ оригинальных композиций, которые печатаются не только в «Публикуется впервые», но и в других рубриках (все рубрики в этом смысле равны!), в статьях, заметках и т.д., то есть могут быть в любых материалах издания.

Хотелось бы не только получить ответ на поставленный вопрос, но и переломить ситуацию в положительном ключе, вернув задачи кооперативного жанра, публикуемые в рубрике «Восемь. Или меньше», в годовой конкурсной журнале.

Коль уж взялся за перо, не могу пройти мимо и самого присуждения раздела кооперативных матов «СШН» за 2016 год. Тем более, что адресат вопросов в обоих случаях тот же, а повод – уж больно существенный, по крайней мере, для меня.

Моё внимание привлекло обилие указанных побочных решений в «полхода» (Н#1,5, Н#2,5 и т.д.) в задачах с полным количеством ходов обеих сторон. Думается, это стало большой неожиданностью как для авторов признанных дефектными задач, так и для внимательных читателей. Обвинение слишком серьёзно: задачи, имеющие побочные решения, теряют право на существование. Что же произошло? Почему не менее 13 задач признаны как имеющие побочные решения? Попробуем разобраться.

Поскольку письмо открытое, придётся дать несколько развёрнутое пояснение для читателей.

Сначала я хотел «плотно пройтись» по всем материалам, напрямую связанным с данным вопросом, но затем решил, что это лишнее (в конце будет ясно, почему). Ограничусь лишь кратким обзором.

20 апреля 2016 года Вы, Алексей Всеволодович, публикуете статью «Иллюзорная игра или побочные решения в задачах на кооперативный мат?» (например, <http://superproblem.ru/htm/composition/articles/stat87.html>). В ней речь идёт о кооперативных задачах-блоках и об отношении автора статьи к иллюзорной игре в таких задачах. Основной лейтмотив следующий. Поскольку в кооперативных задачах могут начинаться как чёрные, так и белые, а мат объявляется всё время чёрному королю, то стороны, начинающие игру,

равноправны в этом.

Думаю, спорить с этим никто и не будет. Но из этого факта делаются неожиданные выводы:

*«В кооперативном жанре задача-блок – это задача, в начальной позиции которой есть варианты (иллюзорная игра) **полностью** меняющиеся в действительной игре. Если этот принцип не выполняется, то нет задачи-блока, а есть задача с побочным решением или условная задача (дать мат с определённым условием – не меньшего количества ходов!), которая, естественно, относится к другому жанру (сказочному!)».*

*«Если в задаче на кооперативный мат в иллюзорной игре есть вариант, повторяющийся в решении, то эта задача дефектна. Исключения составляют задачи, построенные именно на этом эффекте» (приводится пример, в котором три варианта иллюзорной игры повторяются в решениях с добавлением первых ходов).*

*«В кооперативном жанре задачи и с первым ходом чёрных, и с первым ходом белых – равны! Если заявлено, что  $h\#1$ , то это означает лишь, что чёрные начинают, дают мат всё равно белые. А если мат ставится без хода чёрных – это уже побочное решение!»*

Итак, если в задаче имеется иллюзорная игра, повторяющаяся в решении, то Вами предлагается такую иллюзорную игру считать побочным решением. Правда, есть и исключения. Думаю, таких исключений может оказаться много. Например, считать ли побочными решениями: если иллюзорная игра содержит те же ходы, но в другом порядке; если иллюзорная игра повторяет решение другой фазы; если иллюзорные игры и решения чередуются в двух фазах (aB-bA) или циклически (aB-bC-cA)? А если иллюзорная игра не копирует решение, но повторяется сама в разных фазах? Сразу все вариации и не перечислить. Если же в иллюзорной игре несколько вариантов, количество разновидностей резко увеличивается.

Немного об истории вопроса. 13 мая 2011 на сайте superproblem была опубликована статья Ю.Белокоя «Парадокс решения задач на кооперативный мат» (<http://superproblem.ru/archive/Stat/Stat28.html>). В ней отмечу два важных для данного письма момента:

*«Оба цвета фигур подчинены одному командующему и он, не трудно убедить, обязан предоставить право начала построения матового финала тому цвету фигур, который позволяет это сделать кратчайшим путём».*

*«Если в задаче на кооперативный мат нельзя доказать, что очередь хода за тем или иным цветом фигур, решение начинает тот цвет фигур, который обеспечивает кратчайший путь к построению мата чёрному королю».*

Ещё не прозвучал термин «побочное решение», но заложен фундамент.

2016 год оказался информативным. Помимо апрельской статьи состоялась полемика в Живом Журнале, начатая 20 октября 2016 года (<http://ru-chess-art.livejournal.com/2016/10/20/>). Здесь Ю.Белокоя продвигал мысль, что неважно, кто начинает игру, важно, как мат достигается быстрее всего.

Отсюда и его постулат, что если при передаче хода стороне, не делающей в начальной позиции первый ход, мат достигается быстрее, чем в задании, то данная задача имеет побочное решение.

А в последний день года вышел 13-й номер журнала «Теория и практика шахматной композиции» (<http://www.efrosinin.ru/aa/jurnal/TP-13-2016.pdf>), в котором Ю.Белоконь разместил свою статью «Парадокс решения – побочные решения в задачах на кооперативный мат».

В обоих материалах Ю.Белоконь приводит цитату М.Ланге из журнала «Schachzeitung» (1854): *«Возможно представить новую форму мата, в которой проигрывающая сторона способствует всеми доступными средствами своему собственному поражению. Решающему подобную задачу необходимо среди всех возможных ходов обеих сторон найти такие, которые приводят одну из сторон к наиболее быстрому проигрышу...»*

Если внимательно прочесть цитату, то появляются два замечания, ведь фразу можно понять и по-другому: речь может идти не о первом ходе, а о цепочке ходов варианта, приводящих к мату, причём неважно чёрному или белому (!) королю – кому быстрее.

Далее в «ТиПШК» читаем: *«Решения, обнаруженные в задаче и отличающиеся от указанных автором, но обеспечивающие построение мата чёрному королю в указанное в условии или меньшее число ходов, являются побочными решениями.»*

Обобщая всё вышесказанное применительно к задачам на кооперативный мат, можно сказать: *если в исходной расстановке фигур нельзя доказать, что очередь хода за тем или иным цветом фигур, решение начинается тот цвет фигур, который обеспечивает кратчайший путь к построению мата чёрному королю».*

Думается, вышеприведённых цитат достаточно для прояснения ситуации, но если кого-нибудь из читателей заинтересует полная картина, все ссылки приведены.

База подведена, мотивация действий понятна. Теперь посмотрим её применение: вернёмся к присуждению. Сразу оговорюсь, что смотрел его выборочно.

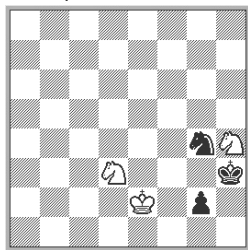
С задачами 6210, 6213, 6217, 6535, 6602 теперь понятно: иллюзорная игра близка или совпадает с одним из решений. А вот дальше уже есть вопросы.

**№6430.** 1...♠f5 2.♠h2 ♠f2#. 1.♠h2 ♠f2 2.♠g1 ♠f3#, 1.g1♠ ♠f3 2.♠g3 ♠f4#. *Тема ступенек (f2-f3-f4) в форме задачи-блока с правильными матами мне приятна.*

**№6266.** 1...♠c6 2.dc6 c8♠#. 1.♠:e7 a8♠ 2.d6 ♠d8#, 1.♠:c7 a8♠+ 2.♠c8 ♠e8#. *Задачу-блок с превращениями нельзя было не заметить.*

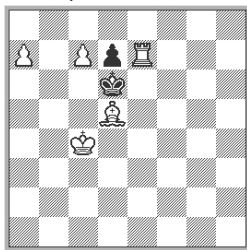
Авторы №6430 и №6266 не указывали на наличие иллюзорной игры при публикации (не было её и в Решениях). Однако в присуждении задачи препоносятся как имеющие её, и даются отличия.

№6430. В. Матэуш  
«СШН», 2016  
Спец. почётный отзыв



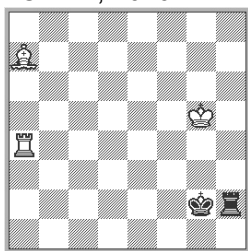
H#2\* 2.1... 3+3

№6266. М. Cioflanca  
«СШН», 2016  
Спец. похвальный отзыв



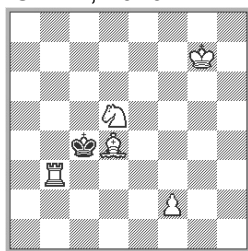
H#2\* 2.1... 5+2

№6276. И. Антипин  
«СШН», 2016



H#2 3.1... 3+2

№6601. И. Антипин  
«СШН», 2016



H#3 b) ♖→g3, 5+1  
c) ♜→d2, d) ♞→f4

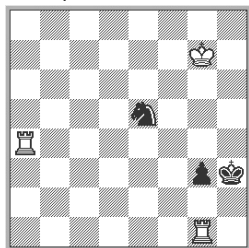


**№6276.** 1. ♖g3 ♙g1 2. ♖g2 ♖a3#, 1. ♖h1 ♖g4 2. ♖h2 ♖a2#, 1. ♖f1 ♖g4 2. ♖e2 ♖g1#. А вот исключённой №6276 не повезло, хотя мат в иллюзорной игре другой, не повторяющийся в решениях. Всё дело, видимо, в повторе ходов белых (при новом ходе чёрных): 1... ♖g4+ 2. ♖h1 ♖g1#. Хороший пример для возможных исключений из «новых» правил: не все ходы те же, и мат другой. А если сравнить с приведённой ниже №6056 ещё и пример того, как в одном случае за повтор ходов задача исключается, а в другом случае – нет, и даже даётся отличие. Как-то не последовательно.

Не повезло И. Антипину и с №6601: a) 1. ♖:d5 ♖f6 2. ♖e4 f3+ 3. ♖f4 ♙e5#; b) 1. ♖:d4 ♖f8 2. ♖e5 f4+ 3. ♖f6 ♖b6#; c) 1. ♖:d3 ♖c3 2. ♖b4 ♖c2 3. ♖a3 ♙c5#; d) 1. ♖:d4 ♖f7 2. ♖e4 ♖b4+ 3. ♖f5 ♖e3# с пассивными жертвами белых фигур, включая Зилахи, из-за найденной судьёй в трёх близнецах не указанной автором иллюзорной игры 1... ♖b4 2. ♖b5 ♖c6+ 3. ♖a6 ♖b6#. И хотя она совершенно не похожа на решения, вердикт тот же: побочное решение – на этот раз, видимо, из-за повтора в нескольких фазах. А ведь в «теории» говорилось только о повторе игры в иллюзорной игре и решении, а здесь она – разная.

№6265. S. Saletic  
«СШН», 2016

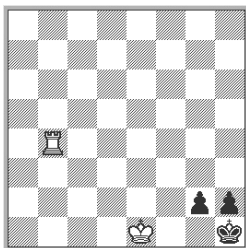
Спец. почётный отзыв



H#2 3.1... 3+3

№6056. Э. Абдуллаев  
«СШН», 2016

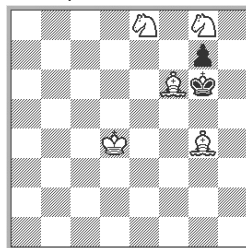
Почётный отзыв



H#2\* 2.1... 2+3

A. Ивунин  
ЮК «А. Панкратьев-60»,  
2014

Спец. почётный отзыв



H#2 zero 5+2

**№6265.** 1...♖a5 2.♘g4 ♖h5#. 1.♙h2 ♜:g3 2.♙h1 ♖h4#, 1.♘f3 ♜g4 2.♘h2 ♜1:g3#, 1.♘g4 ♙g6 2.♙h4 ♖h1#. *Неожиданная задача-блок, доказывающая, что не всегда иллюзорная игра может стать побочным решением, с интересными матами двумя ладьями.*

**№6056.** 1...♖b1 2.♙g1 ♙e2#, 1...♙e2 2.♙g1 ♖b1#. 1.g1♖+ ♙f2 2.♖b1 ♖:b1#, 1.g1♙ ♖b1 2.♙f2 ♙:f2#. *Малютка-блок с превращениями доказывает, что иллюзорная игра не всегда может стать побочным решением.*

Следующие два примера интересны, в первую очередь, комментарием, подтверждающим, что надо «смотреть в оба»: как бы не перепутать, где иллюзорная игра, а где – побочное решение (видимо, «доказывать» всё-таки нужно?). И не важно, что авторы обеих задач иллюзорную игру не показывали (в присуждении у №6265 даже не поставлена звёздочка – специально сохранено и здесь), что мат в иллюзорной игре №6265, в отличие от остальных, неправильный, а в №6056 все ходы в вариантах иллюзорной игры повторяются (ходы белых – с чередованием) – видимо, ещё одно исключение.

Последний пример – Ваша собственная задача: а) ♘g8→h3: 1.gf ♙h5+ 2.♙f5 ♘g7#; б) ♘e8→d5: 1. ♙h7 ♘e7 2.g5 ♙f5#; в) ♘e8→h7: 1.♙f7 ♙d7 2.g6 ♘h6#; д) ♘g8→h6: 1.♙h7 ♙f5+ 2.♙h8 ♙:g7#, 1.gh ♙f5+ 2.♙h5 ♘g7#.

Помимо авторских решений имеется и не указанная Вами иллюзорная игра: в d): 1...♙:g7 2.♙h7 ♙f5# – с правильным новым матом (правда, все ходы имеются и в решениях); в б): 1...♙h3 2.♙h5 ♘f4#, 1...♙c8 2.♙h5 ♘f4#, 1...♙d7 2.♙h5 ♘f4#, 1...♙e6 2.♙h5 ♘f4#, 1...♙f5+ 2.♙h5 ♘f4# – по предлагаемой Вами терминологии «множество побочных решений в H#1,5».

Интересно, как Вы относитесь к иллюзорной игре в zero-позиции? Здесь и такая «фишка» есть: 1...♙f5+ 2.♙h5 ♘:g7# (перекликается со вторым решением из d)). Здесь тоже побочное решение, или это новое исключение? Если про другие Ваши более ранние (до 2016 года) композиции можно сказать, что тогда Вы ещё не были адептом новых взглядов, поэтому в них



допускались досадные «дефекты», то эта миниатюра стоит особняком (нашлись и другие, не миниатюры, но у нас журнал миниатюр, поэтому ими и ограничиваемся). Последняя приведённая задача была отправлена на Личный чемпионат России уже после публикации апрельской статьи. И после публикации окончательных итогов «СШН-2015» («СШН», №123, апрель 2016 года), где уже «досталось» задаче А.Оганесяна: «№5926. А.Оганесян – *побочные решения – маты в 0,5 хода!* (указал Ю.Белоконь)». Хорошо, что только ей (предварительные итоги прошли двумя месяцами ранее). Повезло композиторам «СШН» тогда... А в этот раз – уже нет.

Как же так, Алексей Всеволодович? Одной рукой отправляем в корзину чужие задачи, а другой, нисколько не смущаясь, свои с такими же «дефектами» посылаем на соревнования?

Теперь подходим к главному. Что есть побочные решения, которые Вы так легко находите в иллюзорной игре? Чтобы не быть голословным, обратимся к источникам.

«Побочное решение в задаче – выполнение задания способом, отличным от авторского (начиная с первого хода), или выполнение задания в меньшее число ходов» («Правила шахматной композиции», 1973).

«Побочное решение – выполнение задания (в заданное число ходов или короче) способом, отличным от авторского решения. Побочное решение называется полным, если оно начинается с первого хода, или частичным (дуалью), если нарушение авторского замысла начинается со второго или последующих ходов сторон» («Словарь терминов шахматной композиции» М.Басистого, 2004).

То же самое или близко к этому находим в «Шахматном словаре» Л.Абрамова (1963), «Словаре шахматной композиции» Н.Зелепукина (1982), в «Энциклопедическом словаре Шахматы» (БСЭ, 1990), в Википедии.

«Говорят, что задача имеет побочное решение, если она имеет решение, отличающееся от авторского уже на первом ходу, или позволяет достичь цели в меньшее число ходов, чем указано в задании» (российские «Правила шахматной композиции», 2013).

«Считается, что композиция имеет побочное решение, если она имеет решение, отличающееся от авторского решения первым ходом» (международный Кодекс шахматной композиции, не позднее 2010).

Итак, побочное решение должно отличаться от решения **первым ходом**, т.е. ходить должна **та же** сторона, что и в решении!

Всё гораздо проще, Алексей Всеволодович! **Если начинают чёрные, то и побочное решение должно начинаться ходом чёрных. Если начинают белые, то они же своим ходом должны открывать и побочное решение!**

И всё встаёт на свои места: побочные решения и иллюзорная игра, как было и есть, не пересекаются. Не надо выискивать не указанную авторами иллюзорную игру, чтобы решать её статус: не побочное ли это решение; не нужно обосновывать исключения («не любая иллюзорная игра может стать побочным решением»). Не придётся объяснять всем и каждому, почему они

не правы, не принимая Вашу точку зрения, и доказывать её единственность как истины в последней инстанции.

Ведь, кроме Ю.Белоконя, похоже, Вы поддержки так и не нашли. Это видно в послесловии апрельской статьи, где сами пишете: «С друзьями-приятелями вынужден был пообщаться, пришлось убеждать их в очевидном для меня (которое один из них назвал, сославшись на корифея прошлого, высказанное им по другому случаю, «собачьей чушью!»), и заставило меня сделать это послесловие» (речь идёт о присуждении МК «М.Гафаров-80», где автор статьи уже применил свои взгляды на «побочные решения»).

В дискуссии в ЖЖ Ю.Белоконь тоже «бился» один против всех, а в «ТиПШК» после заметки Ю.Белоконя своё мнение высказал О.Ефросинин, который также не поддержал революционных взглядов.

Одно дело подискутировать на полях интернета и шахматных изданий, и совсем другое – применять на практике, выкидывая чужие задачи в корзину. В таких щекотливых и значимых вопросах заручиться бы сначала поддержкой композиторов и коллег по судейскому корпусу, а затем уже претворять в жизнь такого рода «новшества».

Алексей Всеволодович! Пока итоги присуждения «СШН-2016» не вступили в силу, ещё не поздно пересмотреть присуждение и вернуть «дефектным» задачам их доброе имя. Я не призываю Вас, если Вам так хочется, отказываться от таких своих взглядов. Я призываю не применять их в судействе, поскольку они не приняты подавляющим большинством шахматных композиторов (поддержки-то нет и не предвидится – нет оснований), и не распугивать проблемистов и организаторов соревнований Вашей категоричностью и безапелляционностью в данном вопросе.

5 февраля 2017 года

**Сергей БИЛЫК**, Санкт-Петербург.

**От редактора.** После получения этого письма А.Ивунин отказался от ответа и судейства кооперативок в «СШН». Может быть у кого-то есть желание осудить жанр кооперативных миниатюр в 2017 году?