

Что случилось с Симиони? (Симооони, судья моей мечты...)

Просматривая последние итоги различных конкурсов, ловлю себя на мысли... А, как дальше существовать в композиции? Куда отсылать свои нетленки? С кого спросить, если чё? С кем, так сказать, мирно существовать?

Вот очередной пример присуждения! Почта принесла «Sinfonie Scacc. Award 2019» (см. ниже). Сколько минут судья потратил на вердикт? Ощущение, что интервал между четвёртой и пятой... Иначе, чем объяснить...

5 приз понятно, «подсуропил» двум своим редакторам...

Впрочем, смотрите. Составляйте своё мнение:

2 приз.

Во втором решении белый конь (1...Cf4) в матовой картине **участия не принимает!**

4 решение – никак не вписывается в свою пару, даже..., «не пришей кобыле хвостик»...

Задача не печатная, а тут – призовая. Может, это новый стиль, обещающий стать доминантным в мире? Массала, так сказать...

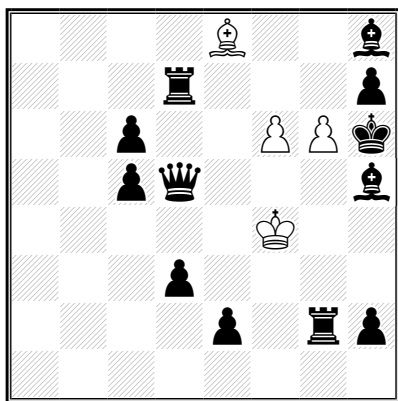
3 приз:

Берёт составитель шахматную доску и говорит, «сваяю ка» я сегодня до обеда чудо задачку, в которой будет 5 решений!!! Причём, будет в ней три превращения в Ф, и два в коня!!! А чКр будет мигрировать в готовые матовые сети! Сделает, расплатится – какой же, бля, я талантливый! Зачем что-то читать, изучать? Ваять надо!

Теперь бы судью с понятием... И, веды, работает! (веды – славяне, очень древние...)

Но, были же нормальные предки, гунны, так сказать. Король их сидел на троне, никуда не бегал... Высший класс, не то как наш Атилл, по всей Европе...

Pieter TEN CATE Schach-Echo 1978



h#2 5.1.1.1 (4+12) C+

1.Fg4 g7 2.Dh5 g8=C‡

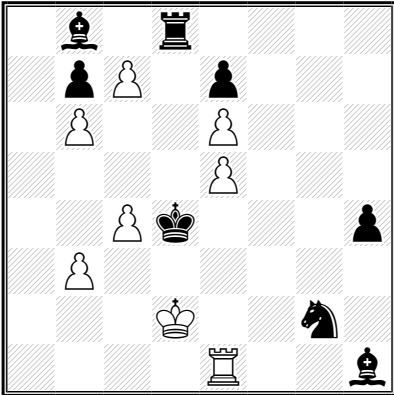
1.Fxf6 g7 2.Fe7 h8=D‡

1.Dg8 f7 2.Fg7 fxg8=C‡

1.Df7 gxf7 2.Tg8 fxg8=C‡

1.Tg7 fxg7 2.hxg6 gxh8=D‡

Ladislav SALAI Jr
Michal DRAGOUN
Sachovй umenn 2018



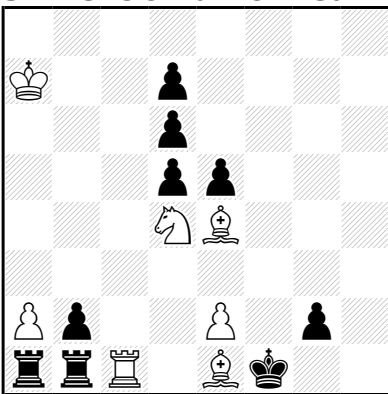
h#2 (8+8) C+
 5.1.1.1

- 1.Cxe1 cxd8=D+ 2.Fd5 Dxd5♯
- 1.Ce3 c8=D 2.Cxc4+ Dxc4♯
- 1.Cf4 cxd8=C 2.Cxe6 Cxe6♯
- 1.Fa7 cxd8=F 2.Fxb6 Fxb6♯
- 1.Td5 cxb8=D 2.Txe5 Dxe5♯

5 приз.

Странно, как раньше обходились при составлении без дремучих белых пешек на матовых полях?
 А выше почётных и не занимали!

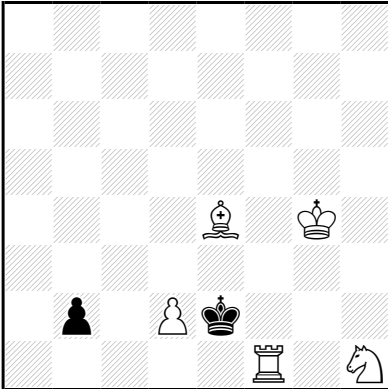
Vilmos SCHNEIDER 28990
T.T. Comité des sports de Budapest 1955
3° Mention d'Honneur



h#2 (7+9) C+
 3.1.1.1

- 1.g1=L Lf5 2.é4 Lh3♯
 - 1.g1=S Sf5 2.d4 Sg3♯
 - 1.g1=T Tç8 2.Txé1 Tf8♯
- Mats modèles

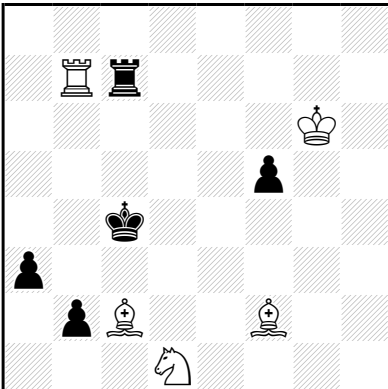
Dan MEINKING 72401
feenschach 1996 4° M.H.



h#2 3.1... (5+2) C+

1.b1=T Lç2 2.Té1 Tf2‡
 1.b1=L Td1 2.Ld3 Lf3‡
 1.b1=S Kf4 2.Sxd2 Sg3‡

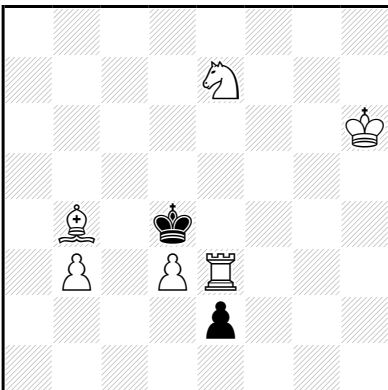
Seppo SALMIO 187824
Suomen Shakki 1982



h#2 3.1... (5+5) C+

1.b1=T Sç3 2.Tb4 Txc7‡
 1.b1=L La4 2.Ld3 Lb3‡
 1.b1=S La7 2.Sç3 Sé3‡

Imre TOTH 236581
T.T. Fédération d'Échecs de Budapest 1958
1° Mention d'Honneur

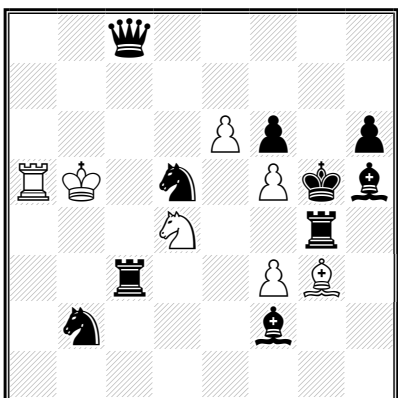


h#2 (6+2) C+
3.1.1.1

1.é1=T Té5 2.Té3 Td5‡
1.é1=L La5 2.Lç3 Lb6‡
1.é1=S Té5 2.Sxd3 Sç6‡
И т.д.

К 3 похвальному:

Michal DRAGOUN
Uralsky Problemist 2006
Recommand



h#2 (7+10) C+
2.1.1.1

1.Ce3 Rb6 2.Dxe6+ Cxe6‡
1.Cf4 Rb4 2.Txf3 Cxf3‡

Драган ставит на g3, видимо, всё-таки пешку, (опечатка?) а не слона, (иначе он лишний в одном решении) подчёркивая этим, что ход конём 1.Cf4 **не блокирование**, а чистое перекрытие ладьи g4. Шпаковский, не понимая этого, делает редакцию, где чёрный конь таки блокирует поле у чёрного Кр. Типичная ошибка таких составителей. И судья, делает вид, что занимается присуждением. Хи-хи!

Вывод: задача **не печатная!** Судья не испытывает любви не к композиции, не к композиторам.

К 3 похв. в тексте указаны антидуальные попытки. «Особенно впечатляет попытка Конь e5». Перевод на русский: «Лес благоухал, особенно старый ясень на опушке!»

Вывод: Суди, как хочешь! В Европе критиковать нельзя, считается не толерантное домогательство!

Всем баллы нужны, а судья видный, не из рядовых! Никто и вякнет (не выскажется)!

Надеюсь, у судьи был творческий тупик, отсутствие времени, трубы горели... Да, мало ли чё!

Поправится, исправит...

Sinfonie Scacchistiche

Torneo Informale 2019

Sezione: **H≠2**

Giudice Internazionale: **Francesco SIMONI**

Award

Al Concorso, indetto per il 2019 da *Sinfonie Scacchistiche* per gli aiutomatti in 2 mosse, hanno preso parte 49 problemi pubblicati nei numeri 135, 136, 137 e 138 della rivista. Ho riscontrato un livello soddisfacente, con alcune pregevoli opere che hanno meritato il premio. Qualche osservazione per alcuni problemi esclusi:

794 – A mio parere, il gemello D è ridondante.

846 – L'idea non è male, ma andava approfondita aggiungendo il duale evitato in entrambe le soluzioni.

847 – Le batterie visibili nell'impianto non vengono sfruttate. Oltre a ciò bisogna pur notare la disomogeneità, dovuta al fatto che in una soluzione la mossa di Re precede l'autoblocco e nell'altra lo segue.

851, 1033, 143 – Sono simmetrici.

936 – Si può confrontare con N. Predrag, Internet Tourney Belgrado 2010, 3° Premio (WinChloe ID 350079; vedi ANNEX, diagramma A), che realizza la stessa idea su schema simile e senza ricorrere a gemelli.

938 – La posizione iniziale della DB come pezzo retrostante di una batteria è casuale, dal momento che la Donna abbandona la linea in entrambe le soluzioni. Inoltre, non è omogeneo: due mosse del Re nero in una soluzione ed una sola nell'altra, seguita da un autoblocco da parte della DN, che nella prima soluzione non ha alcun compito.

940, 1037 – Uno Zilahi molto lineare.

1036 – È il miglioramento di un problema dello stesso Autore (WinChloe ID 690750; vedi ANNEX diagramma B).

1038 – Tre soluzioni di schiodatura della Donna, ma con diverse impurità.

1041 – L'inchiodatura della Df4 è artificiosa. Si potrebbe togliere la Ta4 e sostituire la Donna con un Pnf4 con soluzioni invariate.

1044 – Sfrutta semplicemente la posizione diversa del Re nero per scambiare le funzioni e le mosse dei Cavalli.

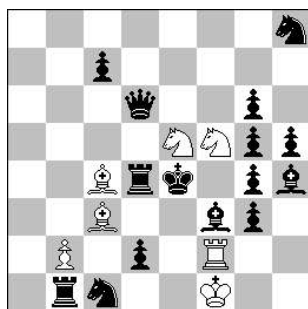
1046 – Il gemello C si ottiene spostando il pezzo che va a bloccare la casa e4. È una debolezza, che diminuisce il valore del tema svolto.

1047 – Auto-inchiodature anticipate su schema sfruttato, ad esempio (WinChloe ID 502389; vedi ANNEX diagramma C).

1048 – Come già evidenziato nelle note al problema, la Td8 e il Cd6 possono essere rimossi.

1040 – **A. Onkoud** [MAR]
Sinfonie Scacchistiche 2019

1st Prize



H≠2 4111 7+15

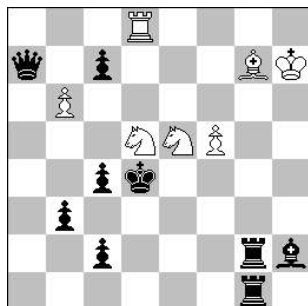
Un HOTF ben riuscito, nonostante i tanti pezzi, per la buona corrispondenza tra le soluzioni e la profondità del contenuto strategico. In una coppia si notano la condizione Zilahi, sgomberi di linea con autoblocchi nella stessa casa e l'antiduale per interferenza bianca nei matti, con scambi nelle funzioni di Ce5/Cf5, Af3/Td4, Tf2/Ac3. Nell'altra, le case prima occupate dal Re sono bloccate da pezzi neri, completando il tema della Bussola, mentre il Re gioca su case diverse e prende matto da T o A che si sostengono a vicenda.

1.Rxe5 Cxd4 2.Ae4 Cc6#
1.Rxf5 Cxf3 2.Te4 Cxh4#
1.Dxe5 Ad5+ 2.Rd3 Txd2#
1.gxf5 Ad3+ 2.Re3 Axd2#

747 – **S.K. Balasubramanian** [IND]
V. Crisan [ROM]

Sinfonie Scacchistiche 2019

2nd Prize

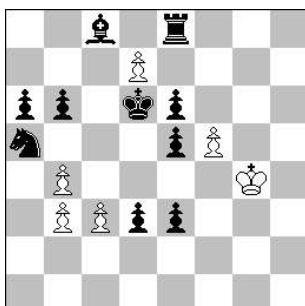


H≠2 4111 7+9

Due eccellenti soluzioni Con Grimshaw nero e gioco di due batterie bianche, con reciprocità. Nelle altre due soluzioni ci si aspetterebbe un'analogia inversione di ruoli dei due CC bianchi, mentre il protagonista è ancora il Cd5.

1.Tg3 Cg4+ 2.Rd3 Cc3#
1.Ag3 Cf4+ 2.Rc3 Cc6#
1.Af4 Cf6+ 2.Rxe5 Td5#
1.cxb6 Cc7+ 2.Rc5 Af8#

1049 – **V. Yuzyuk** [UCR]
Sinfonie Scacchistiche 2019
3rd Prize

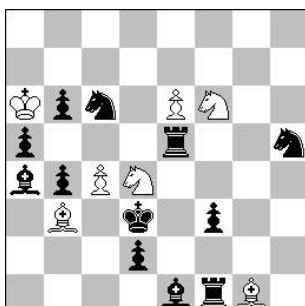


H#2 5111 6+10

Un problema dal contenuto lineare, ma le cinque promozioni distinte del Pedone bianco in W1, senza ricorrere a gemelli, costituiscono un risultato eccellente, pur non essendo una novità.

1.e4 d8D+ 2.Re5 Dd4#
1.Rc6 dxc8C 2.Rb5 Ca7#
1.Rd5 dxe8C 2.Re4 Cf6#
1.Re7 dxe8D+ 2.Rf6 Df8#
1.Te7 dxc8D 2.Tc7 Dxe6#

848 – **V. Kryzhanivskiy** [UCR]
Sinfonie Scacchistiche 2019
4th Prize

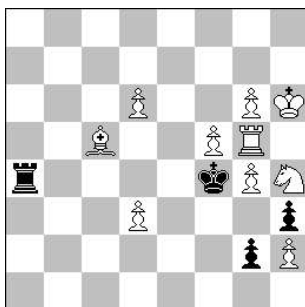


H#2 A-B-C 7+12

Catture reciproche in forma ciclica. Il Nero cattura un pezzo bianco per aprire una casa di fuga al suo Re, affinché questo possa muovere. Il primo tratto del Bianco è precisato dalla necessità di catturare il pezzo nero la cui presenza impedirebbe il matto. Un tema sicuramente difficile, ottenuto senza artificiosità ma al prezzo di gemelli non omogenei.

A - diagramma: **1.Cxd4 Cxh5 2.Re2 Cf4#**
 B - Pf3 > f4: **1.Cxf6 Axa4 2.Re4 Ac2#**
 C - Pd2 > c3: **1.Axb3 Cxc6 2.Rxc4 Cxe5#**

845.bis – **V. Agostini** [ITA]
A. Garofalo [ITA]
Sinfonie Scacchistiche 2019
5th Prize

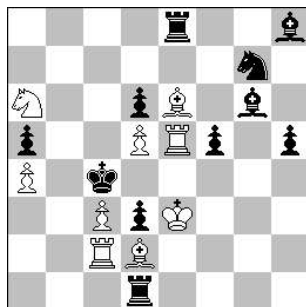


H#2 3111 10+4

Le promozioni del Pf2 sono seguite dalla spinta di uno dei Pedoni bianchi, per liberare la casa di matto e dall'autoblocco, da parte del pezzo promosso, su una casa controllata dal pezzo mattante, che è dello stesso tipo di quello nero (tema Balbo). Molto gradevole ed essenziale.

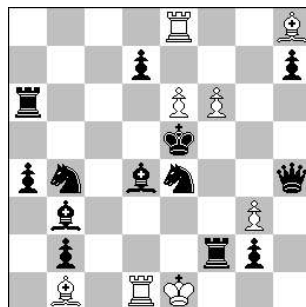
1.g1C g7 2.Cf3 Cg6#
1.g1T f6 2.Txg4 Tf5#
1.d1A d7 2.Ae3 Ad6#

1035 – **V. Medintsev** [RUS]
Sinfonie Scacchistiche 2019
1st Honourable Mention



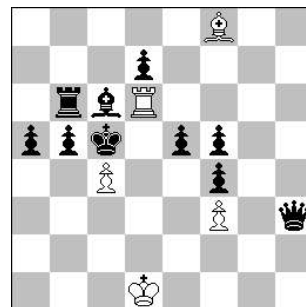
H#2 2111 9+11

944 – **J. Csák** [UNG]
Sinfonie Scacchistiche 2019
2nd Honourable Mention



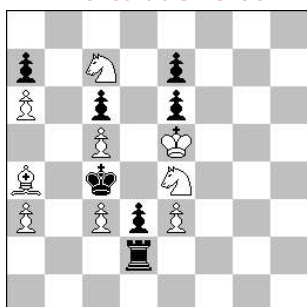
H#2 2111 8+13

796 – **Ž. Janevski** [MAC]
Sinfonie Scacchistiche 2019
3rd Honourable Mention



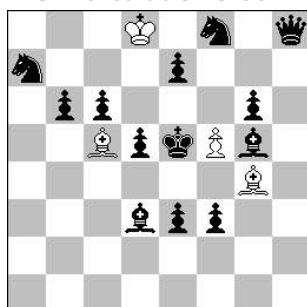
H#2 6111 5+10

1039 – **J. Kapros** [ARG]
Sinfonie Scacchistiche 2019
4th Honourable Mention



H#2 A-B-C-D-E-F-G 9+7
3111

942 – **J.A. Garzón** [SPA]
Sinfonie Scacchistiche 2019
5th Honourable Mention



H#2 A-B-C-D-E 4+13

1035 – **V. Medintsev** [RUS] – **1st Honourable Mention**

Doppio sgombero di linea: in B1, tramite il sacrificio passivo di un pezzo bianco, e in W1. Questo consente il movimento in B2 del pezzo retrostante, che si sacrifica catturando un Pedone per sbloccare la casa del matto. Si nota un'agile inversione nelle funzioni di due coppie T-A bianchi.

1.Dxc2 Ae1 2.Txd5 Axd5#
1.Cxe6 Txf5 2.Axc3 Txc3#

944 – **J. Csák** [UNG] – **2nd Honourable Mention**

Nel neutralizzare i controlli sulle batterie bianche, i due tratti del Nero non possono essere invertiti, perché si produrrebbe l'ostruzione del pezzo bianco che deve muovere in W1.

1.Ab6! (Ac2?) Axe4 2.Ac2! exd7#
1.Cg5! (Td2?) Txd4 2.Td2! f7#

796 – **Ž. Janevski** [MAC] – **3rd Honourable Mention**

Sei soluzioni in cui una batteria bianca viene sfruttata in vari modi. Nella prima il pezzo posteriore sostiene il Pedone mattante. In altre due è il pezzo davanti che muove due volte (batteria di Siers). Infine, nelle ultime tre, il matto avviene per scacco di scoperta.

1.Ta6 Txd7+ 2.Rb6 c5# 1.Ab7 Td5+ 2.Rc6 Tc5# 1.Rb4 Td3+ 2.Ra4 Ta3#
1.Rxc4 Rc2 2.Rb4 Td4# 1.e4 fxe4 2.bxc4 Td5# 1.Df1+ Rd2 2.Dxc4 Txd7#

1039 – **J. Kapros** [ARG] – **4th Honourable Mention**

Un insolito Perpetuum mobile con tre soluzioni, reso ingegnosamente possibile dalle caratteristiche lineari del movimento della Torre, che può essere collocata in ben sette case diverse per generare i gemelli.

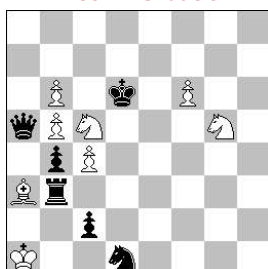
A – diagramma: 1.Ta2 Cb5 2.Txa3 Cxa3#
1.Tc2 Cxe6 2.Txc3 Cd2#
1.Te2 Cd5 2.Txe3 Cxe3#
B – after any key 1.Ta2: 1.Tc2 Cxe6 2.Txc3 Cd2#
1.Te2 Cd5 2.Txe3 Cxe3#
1.Ta1 Cb5 2.Txa3 Cxa3#
C – after any key 1.Tc2: 1.Ta2 Cb5 2.Txa3 Cxa3#
1.Te2 Cd5 2.Txe3 Cxe3#
1.Tc1 Cxe6 2.Txc3 Cd2#
D – after any key 1.Te2: 1.Ta2 Cb5 2.Txa3 Cxa3#
1.Tc2 Cxe6 2.Txc3 Cd2#
1.Te1 Cd5 2.Txe3 Cxe3#
E – after any key 1.Ta1: 1.Ta2 Cb5 2.Txa3 Cxa3#
1.Tc1 Cxe6 2.Txc3 Cd2#
1.Te1 Cd5 2.Txe3 Cxe3#
F – after any key 1.Tc1: 1.Ta1 Cb5 2.Txa3 Cxa3#
1.Tc2 Cxe6 2.Txc3 Cd2#
1.Te1 Cd5 2.Txe3 Cxe3#
G – after any key 1.Te1: 1.Tc1 Cxe6 2.Txc3 Cd2#
1.Ta1 Cb5 2.Txa3 Cxa3#
1.Te2 Cd5 2.Txe3 Cxe3#

942 – **J.A. Garzón** [SPA] – **5th Honourable Mention**

I cinque gemelli omogenei si ottengono spostando un Pedone bianco, che in ciascuna posizione viene utilizzato sfruttando, a turno, una diversa caratteristica dei movimenti del Pedone: presa al passo, cattura, promozione, spinta doppia, spinta semplice. L'idea consente certamente ulteriori interpretazioni.

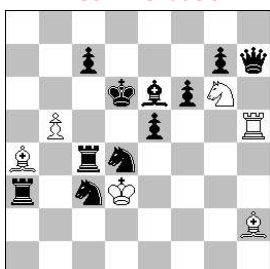
A – diagramma: 1.Rf6 Ad4+ 2.e5 fxe6 e.p.# D – Pf5 > d2: 1.Af4 Rxe7 2.Ae4 d4#
B – Pf5 > g2: 1.Re4 Ad6 2.Dd4 gxf3# E – Pf5 > c4: 1.b5 Ad4+ 2.Rd6 c5#
C – Pf5 > d7: 1.Cc8 Ad4+ 2.Rd6 dxc8C#

946 – **J. Kapros** [ARG]
Sinfonie Scacchistiche 2019
1st Commendation



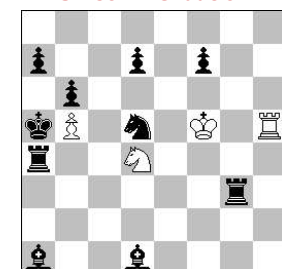
H#2 2111 8+6

849 – **J. Kapros** [ARG]
Sinfonie Scacchistiche 2019
2nd Commendation



H#2 B=Rd3>h4 6+11

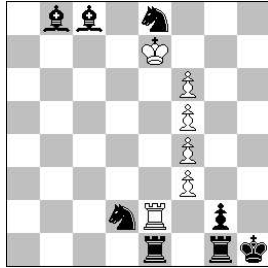
1042 – **A. Shpakovsky** [RUS]
Sinfonie Scacchistiche 2019
3rd Commendation



H#2 2111 4+10

795 – P.L. Placanico [ITA]

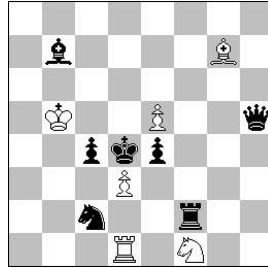
Sinfonie Scacchistiche 2019
4th Commendation



H#2 4111 6+8

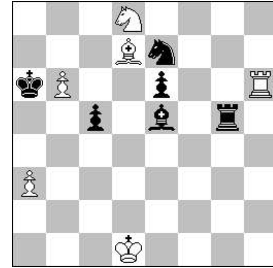
937 – V. Agostini [ITA]

G. Brunori [ITA]
Sinfonie Scacchistiche 2019
5th Commendation



H#2 B=shift a1>a2 6+7

795 – V. Nefyodov [RUS]
Dedicated to my wife Tatyana
Sinfonie Scacchistiche 2019
6th Commendation



H#2 3111 6+6

946 – J. Kapros [ARG] – 1st Commendation

Nello schiodare direttamente un pezzo bianco, la Donna nera cattura un Pedone ed apre una casa di fuga, che dovrà poi bloccare in B2, generando un antiduale per guardia diretta.

1.Dxb6 Ab2! 2.Dc7 Cge4# (1... Axb4? 2.Dc7 Cf7+? 3.Dxf7!)
1.Dxb5 Axb4! 1.Dc6 Cf7# (1... Ab2? 2.Dc6 Cge4+? 3.Dxe4!)

849 – J. Kapros [ARG] – 2nd Commendation

I motivi presenti sono ben conosciuti: annichilazione di un Pedone bianco seguita da sgombero di linea e matto di batteria con Switchback. La particolare realizzazione per gemelli genera un gradevole antiduale e dà espressione all'originalità.

A – diagramma: 1.Cdxb5! (Ccx5?) Txe5! (Cxe5?) 2.Cd4 Th5#
B – Rd3 > h4: 1.Ccxb5! (Cdx5?) Cxe5! (Txe5?) 2.Cc3 Cg6#

1042 – A. Shpakovsky [RUS] – 3rd Commendation

Le schiodature preventive precisano la mossa del Re bianco. È interessante anche che il Re avrebbe un'ulteriore alternativa, se non fosse per lo scacco in B2. 1.Cb4 Re4? 2.Af3+; 1.Cc3 Re5? 2.d6+. Nei movimenti del Cd5 si nota un gioco di correzione.

1.Cb4 Rf4 2.Af3 Cb3#
1.Cc3 Rf6 2.d6 Cc6#

795 – P.L. Placanico [ITA] – 4th Commendation

Si può confrontare con un problema più economico (WinChloe ID 690750; vedi ANNEX, diagramma D). Però, nel 795 si notano un paio di spunti di originalità. Ciascun pezzo nero schiodante potrebbe raggiungere la sua posizione finale in due modi diversi, ma è necessaria l'annichilazione di un Pedone per consentire il passaggio della Torre bianca. In W1 la stessa, spostandosi graziosamente lungo la linea di inchiodatura, occupa quattro caselle adiacenti.

1.Cxf3 Te3 2.Ce5 Th3#
1.Axf4 Te4 2.Ae3 Th4#
1.Axf5 Te5 2.Ae4 Th5#
1.Cxf6 Te6 2.Ce4 Th6#

937 – V. Agostini [ITA]/G. Brunori [ITA] – 5th Commendation

Il Nero muove due volte consecutivamente un suo pezzo. Prima per consentire la mossa del Re bianco e poi per interferire simultaneamente i due pezzi neri che controllano la batteria bianca mattante.

A – diagramma: 1.Ac8 Rc6 2.Af5 e6#
B – shift a1 > a2: 1.Cd1 Rb5 2.Ce3 dxc5#

1045 – V. Nefyodov [RUS] – 6th Commendation

Seconde mosse nere nella stessa casa da parte di tre pezzi diversi, tra cui il Re, ciascuno dei quali muove due volte. Nel frattempo, il Bianco cattura il Pe6 per liberare la linea della Th6. Si nota la corrispondenza tra due soluzioni, mentre nella terza vengono generati effetti differenti.

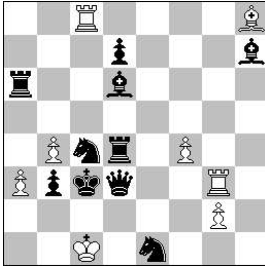
1.Cc6 Cxe6 2.Ca5 Cxc5#
1.Ac3 Axe6 2.Aa5 Ac4#
1.Rxb6 Txe6+ 2.Ra5 Cb7#

Bologna, 23.11.2019
IJ Francesco SIMONI

Nel ringraziare vivamente il Giudice, ricordiamo a tutti i partecipanti che il verdetto diverrà definitivo quando saranno trascorsi tre mesi dalla pubblicazione.

ANNEX

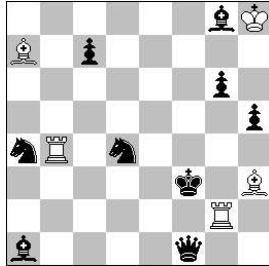
A – WinChloe ID: 350079
 1198 – **Nikola PREDRAG**
Internet Tourney, Belgrade 2010
3rd Prize



H≠2 3111 8+10

1.Cf3 gxf3 2.De4 fxe4#
 1.Af5 fxe5 2.Tdd6 exd6#
 1.Ac5 bxc5 2.Cb6 cxb6#

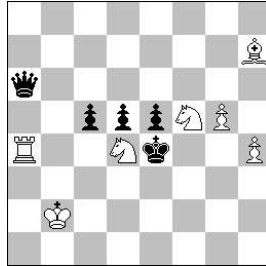
B – WinChloe ID: 690760
 1199 – **Vitaly V. MEDINTSEV**
Phénix 2017
 -



H≠2 2111 5+9

1.Cb2 Ad7 2.Ce6 Ac6#
 1.Cc3 Td2 2.Cde2 Td3#

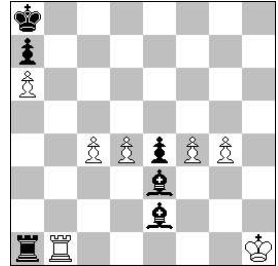
C – WinChloe ID: 502389
 1200 – **Anders LUNDSTROM**
Springaren 1994
 -



H≠2 2111 7+5

1.Dc4 Ce3+ 2.Rxd4 Cc2#
 1.Dg6 Ce6+ 2.Rxf5 Cg7#

D – WinChloe ID: 615210
 1201 – **Nicolae POPA**
Thema Danicum 2004
 -



H≠2 4111 7+6

1.Axc4 Tc1 2.Af1 Tc8#
 1.Axd4 Td1 2.Ag1 Td8#
 1.Axf4 Tf1 2.Ac1 Tf8#
 1.Axg4 Tg1 2.Ad1 Tg8#