

Итоги раздела Н # 2 "Шахматная поэзия" 2007

На конкурс поступило 29 произведений от 27 авторов из 8 стран.

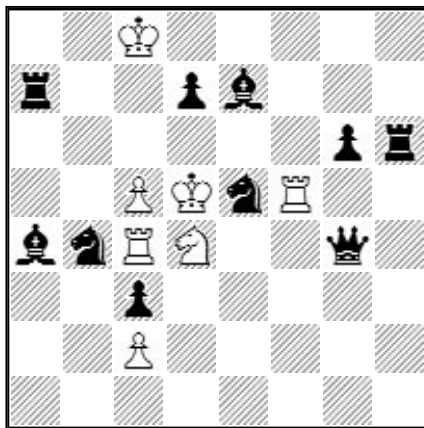
Общий уровень задач весьма невысокий. Откровенно слабые, простые и малооригинальные (с «затёртыми» схемами) композиции в присуждение не попали.

Считаю, что к задачам, участвующим в годовом конкурсе журнала, имеющего название «Шахматная поэзия», следует предъявлять повышенные требования по части внешней формы (конструкции), естественно, не в ущерб содержанию.

Поэтому судья из лучших побуждений позволил себе предложить собственные редакции некоторых отмеченных произведений, ни в коей мере не претендуя на соавторство. Согласятся или не согласятся авторы с предложенными версиями – на распределение отличий это не повлияет.

№ 2464

1 приз В. АБРОСИМОВ,
Э. ЗАРУБИН (Россия)



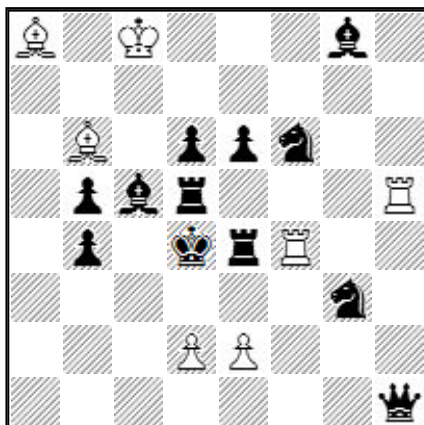
Н # 2 см. текст (6 + 11)

- | | | |
|-----------------|--------------|-----------------|
| a) диаграмма | 1. Сс6 Кf3 | 2. Ф:c4 Л:e5 # |
| b) Kb4 --> c6 | 1. gf5 K:f5 | 2. Ле6 Ке3 # |
| c) п.d7 --> c5 | 1. cd4 Лс5+ | 2. Кре4 Лс:e5 # |
| d) Фg4 <--> Ке5 | 1. Кр:c4 Kb5 | 2. Фd4 Ка3 # |
| e) п.c5 --> e6 | 1. Ф:d4 Лf4 | 2. de6 Лf:d4 # |
| f) п.c5 --> b5 | 1. Ф:f5 Kb3 | 2. Фе6 Лd4 # |

Самая мощная задача конкурса с двумя вариантами трёхфазного циклического "Зилахи" (ab-bc-ca и ac-cb-ba) с пассивными взятиями белых фигур на полях c4, f5 и d4 разными чёрными фигурами в вариантах. Несмотря на ряд недостатков (тактическая неоднородность мотивов взятий белых фигур, разноплановые близнецы, в том числе, второго порядка), шестифазный замысел с правильными финалами без повторения ходов, убеждён, является серьёзным достижением и заслуживает высокого отличия.

№ 2462

2 приз Н. КОЛЕСНИК,
Р. ЗАЛОКОЦКИЙ (Украина)

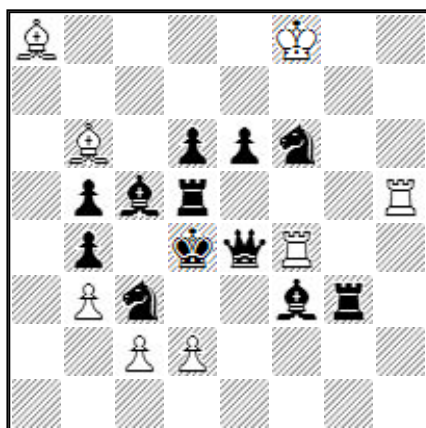


Н # 2 b) п.e2 --> b3 (7 + 12)

- a) 1. Л:f4 С:c5+ 2. Кре4 d3 #
b) 1. С:b6 Л:e4+ 2. Крс5 d4 #

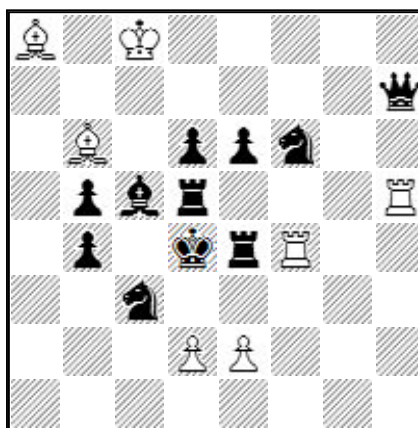
Сложный стратегический замысел с разрушением одних и образованием других связок, переменой функций белых и чёрных фигур, эффектом "ушёл-пришёл" и двойной игрой матующей белой пешки. Несмотря на то, что задача может быть в форме Неймана, с минимальным добавлением белого материала (см. диаграмму "А", С+), считаю форму близнецов весьма удачной, т.к. в обеих фазах используется не ходящая белая пешка. Однако и в этом исполнении есть возможность посредством некоторых перестановок сэкономить одну фигуру чёрным (см. диаграмму "Б", С+).

А (версия)



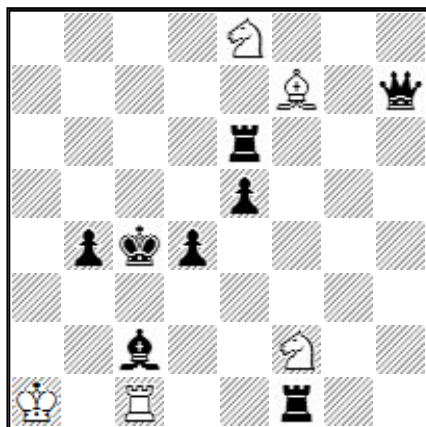
Н # 2 2.1.1.1. (8 + 12)

Б (версия)



Н # 2 б) п.е2 --> b3 (7 + 11)

№ 2380

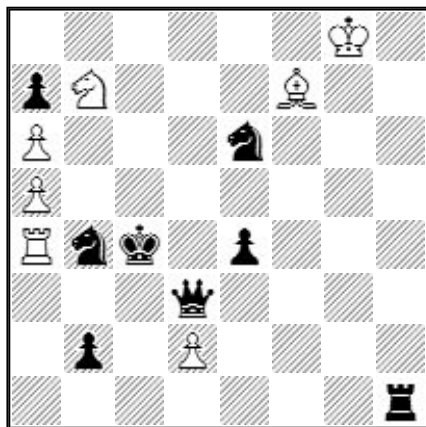
1 поч. отзыв Н. КОЛЕСНИК,
В. ВИНОКУРОВ (Россия)

Н # 2 2.1.1.1. (5 + 8)

- 1) 1. Крс3 Кd6 (Кf6?) 2. Лг6 Кde4 #
2) 1. Кpd5 Kg4 (Ke4?) 2. Cf5 Kgf6 #

Однородная стратегия с переменной функций тематических фигур, антидуальным выбором первого хода белых и правильными матами на связке. Для полной гармонии предлагаю Лf1 в начальной позиции расположить на h6. Тогда обе чёрные фигуры вторым ходом будут играть на поле g6, что придаст игре особую цельность (С+).

№ 2305

2 поч. отзыв
А. СТЕПОЧКИН (Россия)

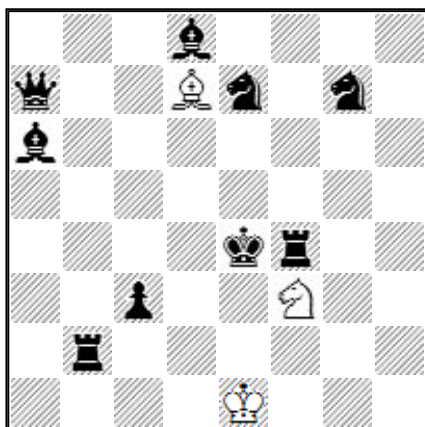
Н # 2 б) Kb7 --> b8 (7 + 8)

- а) 1. Кpb3 ?? 2. Кс2 Кс5 #
1. Кpd4 Кd8 2. Кс5 Кс6 #
б) 1. Кpd4 ?? 2. Кс5 Кс6 #
1. Кpb3 Кd7 2. Кс2 Кс5 #

Интересный тактически насыщенный замысел с чередованием ложного манёвра (не проходящего вследствие отсутствия у белых темпохода) и решения в фазах. Две технические белые пешки - вынужденная плата за "изюминку" задачи. Правильные финалы с использованием связки.

№ 2379

3 поч. отзыв М. ГЕРШИНСКИЙ,
В. ЧЕПИЖНЫЙ (Украина и Россия)



Н # 2 b), c) Kd7, Лd7 (3+ 9)

a) 1. c2 Kpd2 2. Kef5 Cc6 #

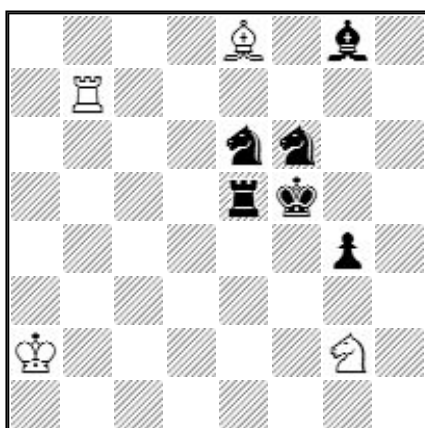
b) 1. Лb5 Кpe2 2. Kgf5 Kf6 #

c) 1. Лb6 Kpf2 2. Лf5 Лd4 #

Не вполне однородная (тактически), но достаточно интересная игра, заканчивающаяся правильными матами. Удачная конструкция и форма близнецов.

№ 2298

Похвальные отзывы (на равных)
S. PARZUCH (Польша)



Н # 2 b) п.g4 --> g5 (4 + 6)

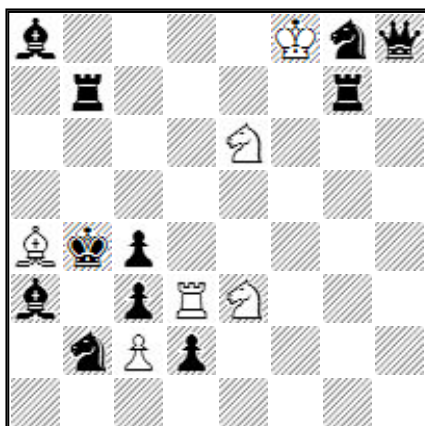
a) 1. Kd5 Лb6 2. Kg5 Cg6 #

b) 1. Лd5 Ле7 2. Kf4 Ке3 #

Сравнительно простой, но цельный, запоминающийся замысел в прекрасном исполнении.

№ 2306

A. SCHONHOLZER (Швейцария)



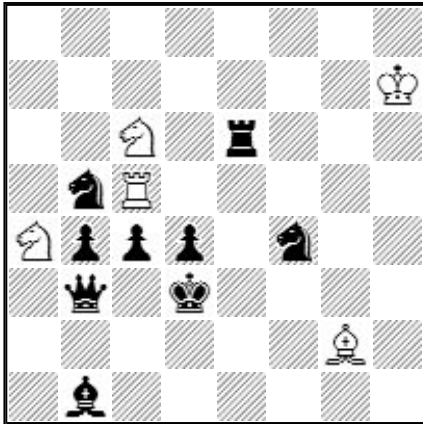
Н # 2 2.1.1.1. (6 + 11)

1) 1. Лbe7 К:c4 (Л:c3?) 2. Кр:c4 Лd4 #

2) 1. Лge7 Л:c3 (К:c4?) 2. Кр:c3 Кd5 #

Активный "Зилахи" с антидуальным выбором жертвы. Подобный замысел можно реализовать с правильными матами в более экономичной позиции, но без антидуалей (см. диаграмму "В", С+).

В (версия)



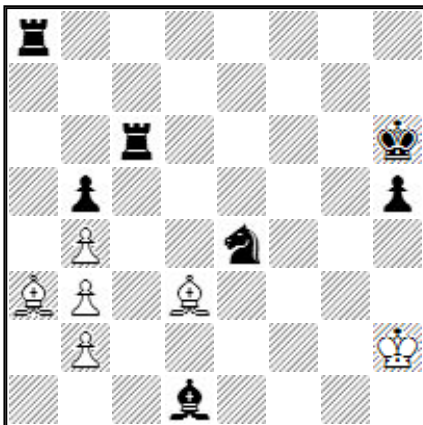
Н # 2 b) Ka4 --> d1 (5 + 9)

a) 1. Лg6 Л:c4 2. Кp:c4 Ke5 #

b) 1. Kg6 K:d4 2. Кp:d4 Лd5 #

№ 2302

М. ГЕРШИНСКИЙ (Украина)



Н # 2 см. текст (6 + 7)

a) диаграмма 1. Ла5 ba5 2. Kg5 Cf8 #

b) Kph6 --> c1 1. Ла4 ba4 2. Kd2 b3 #

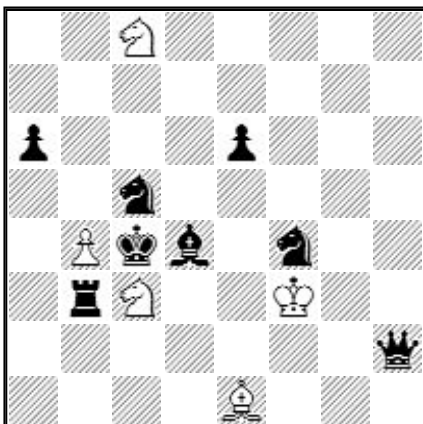
c) Kph6 --> e1 1. Лc5 bc5 2. Kf2 Cb4 #

d) Ke4 --> f5 1. Лc3 bc3 2. Kg7 Cc1 #

Несмотря на радикальные близнецы, четырёхфазная задача с двумя парами эхоматов и достаточно однородной, хоть и простой, игрой, полагаю, достойна отличия в этом конкурсе.

№ 2459

А. ПАНКРАТЬЕВ (Россия)



Н # 2 2.1.1.1. (5 + 8)

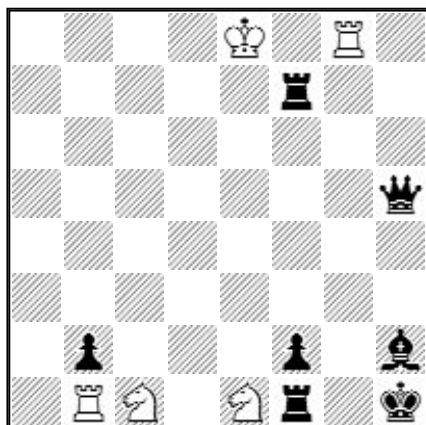
1) 1. Kcd3 Kd5 (Kb5?) 2.ed Kd6 #

2) 1. Kfd3 Kb5 (Kd5?) 2. ab Kb6 #

Антидуальный выбор активной жертвы косвенно развязанного (первым ходом чёрных) белого коня. Идея не нова, но имеет хорошее исполнение. Жаль, что один мат неправильный. Кстати, вместо двух чёрных пешек достаточно одной - на c6, преобразуя тем самым "чёртов" мерedit в предельно допустимый "обычный" (5+7, C+).

№ 2457

А. УГНИВЕНКО,
Р. ЗАЛОКОЦКИЙ (Украина)



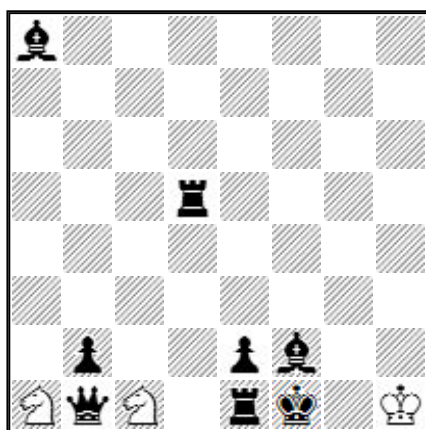
Н # 2 2.1.1.1. (5 + 7)

1) 1. bcC! Kcd3 2. Ccf4 Ke:f2 #

2) 1. feK! Kcd3 2. Kf3 Kcf2 #

Пассивный "Зилахи" со слабыми чёрными превращениями, перекрытиями и игрой белыми конями по одному маршруту. Использование связки придаёт замыслу дополнительный "вес", но, на мой взгляд, не оправдано. При реализации основного идейного содержания можно вполне обойтись без обеих белых ладей и задействовать белого короля (см. диаграмму "Г" C+).

Г (версия)



Н # 2 2.1.1.1. (3 + 8)

1) 1. baC Kcb3 2. Cad4 Kcd2 #

2) 1. bcK Kab3 2. Kd3 Kad2 #

Теперь оба мата без взятия (тематической) чёрной пешки плюс на одну фигуру меньше.

Судья конкурса, Виталий Мединцев

Краснодар, 2 марта 2008 г.